



**Chaque jour
un peu plus durable**
Rapport annuel RSE Wibra 2022

RSE. C'est comme ça que nous le faisons.

wibra

Sommaire

Avant-propos	3
Chaque jour un peu plus durable	4
À propos de Wibra	5
Notre stratégie RSE : Wibra Bien Conscient	6
Conscient de la fabrication: production honnête et sécurisée.....	7
Analyse des risques, risques et priorités.....	7
Vérification diligente	9
Conscient de l'assortiment: des produits sûrs & durables.....	11
Entretien avec Julian Tjon Pon Fong.....	13
Bien Conscient pour l'avenir: une plus petite empreinte	14
Wibra Bien Conscient: le terrain de jeu (international)	16
Objectifs de Développement Durable de Wibra	17
Parties prenantes	19
Mot de la fin	21

Après un début tumultueux à cause de la fermeture des magasins en temps de covid, l'année 2022 était placée sous le signe de la construction et de la croissance. Autant aux Pays-Bas qu'en Belgique, nous avons ouvert de nombreux nouveaux magasins et modernisé des magasins existants. Tout cela conformément à notre nouveau concept : contemporain et frais. Et durable. Car pour nous, la croissance doit aller de pair avec le développement durable.

L'importance de la préservation du monde qui nous entoure s'est imposée à nous. Avec notre stratégie RSE « Wibra Bien Conscient », nous voulons vendre de beaux produits à des prix abordables tout en agissant consciencieusement envers l'humain et l'environnement. Nous nous concentrons pour cela sur les circuits de production, les produits et notre empreinte. Nous aspirons à des conditions de travail honnêtes et sécurisées pour tous les maillons de la chaîne, à un assortiment fait de matériaux durables et bien évidemment à des émissions de CO₂ les plus faibles possibles.

'Durable et discount peuvent très bien aller ensemble'

En 2022, nous avons engagé de belles étapes dans notre RSE, tout d'abord dans notre système de vérification diligente. Dans l'optique

d'obtenir des conditions de travail et environnementales optimales de nos partenaires partout dans le monde, nous nous efforçons d'être transparents à tous les niveaux de la chaîne. Nous avons en grande partie réussi en 2022. Les usines qui fabriquent nos produits doivent satisfaire à un cahier des charges strict en matière de conditions de travail et de méthodes de production. Des organismes indépendants comme Amfori BSCI et l'Internation Accord contrôlent ces exigences avec des audits. De cette manière, nous pouvons mieux évaluer les risques sociaux et environnementaux dans le circuit de production et prendre nos responsabilités.

Car c'est ce que nous souhaitons: prendre nos responsabilités. Pas seulement dans le circuit, mais aussi dans notre assortiment. Nous voulons offrir à nos clients la possibilité d'acheter des articles abordables fabriqués avec des matériaux durables. L'augmentation de l'utilisation de matériaux durables démontre que durable et discount peuvent très bien aller ensemble. Alors qu'elle n'était encore que de 21% en 2021, elle a atteint un impressionnant 42,5% un an plus tard (cf. page 11).

En 2022, nous avons aussi commencé les préparatifs pour l'obtention du label FSC. Nous allons faire en sorte de n'acheter que du papier et du bois qui

satisfont aux exigences strictes de la norme FSC en matière de gestion durable et sociale des forêts. La protection des zones forestières vulnérables et des conditions de travail des personnes qui travaillent dans les forêts est en accord parfait avec « Wibra Bien Conscient ».

Un autre fait d'armes de 2022: nous avons réduit notre empreinte carbone de pas moins de 275000 kilogrammes. Nous avons, entre autres, équipé un grand nombre de magasins d'éclairage LED et de pompes à chaleur. Nous amenons tous les emballages cartons, papiers et plastiques dans notre propre Centre de Recyclage à Epe aux Pays-Bas où notre installation de traitement des déchets les transforme en balles prêtes à être recyclées. Le plus beau dans tout ça est que nous n'avons pas besoin de faire des kilomètres supplémentaires : les déchets sont emportés par les mêmes camions qui approvisionnent les magasins.

Nous avons en outre démarré une expérimentation avec Impactt grâce à laquelle nos clients ont pu apporter leurs emballages plastiques dans 25 de nos magasins en échange d'un bon d'achat Wibra. L'expérimentation a été un tel succès (environ 33800 emballages recyclés !) que nous avons décidé de poursuivre notre collaboration avec Impactt et de préparer la participation de nouveaux magasins Wibra participants pour porter le nombre à 75 en 2023.

Tout ceci n'est qu'un fragment des étapes « Bien Conscient » que Wibra a engagées en 2022. Les pages suivantes montrent que nous avons fait bien plus que cela. Pas parce que nous devons le faire mais parce que nous le voulons : nous voulons prendre nos responsabilités envers le monde qui nous entoure. Nous avons pu amorcer de grandes étapes dans ce domaine l'année dernière et nous avons continué en 2023. Nous plaçons la barre toujours plus haut pour contribuer à un monde meilleur. Et c'est comme ça que nous devenons chaque jour un peu plus durables.

Bas Duijsens, PDG



Chaque jour un peu plus durable

Également en 2022

En 2022, nous avons entamé de grandes étapes dans le domaine du développement durable. Quelques faits marquants !

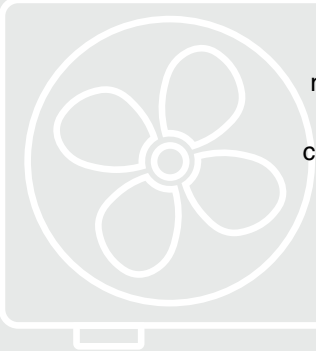


GLOBAL SUSTAINABLE ENTERPRISE SYSTEM

Adhésion à GSES !

Nous avons commencé des mesures de référence au niveau des produits (impact rating) et au niveau de l'organisation.

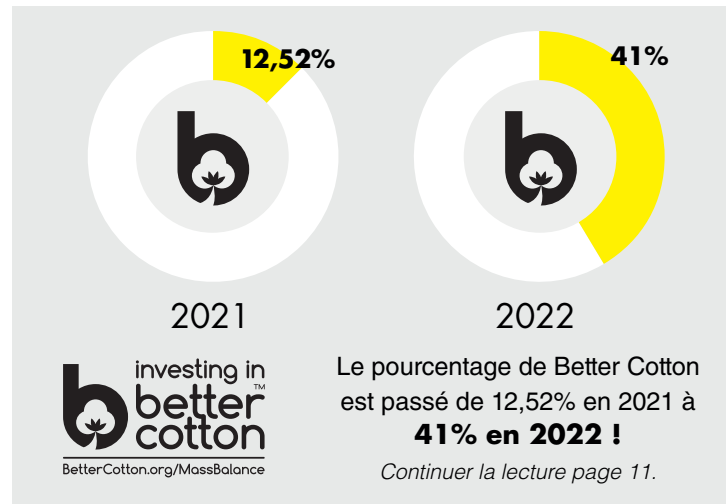
Continuer la lecture page 15.



Le nombre de magasins équipés de pompe à chaleur est passé à

35

Continuer la lecture page 14.



Nous avons réduit notre empreinte carbone Wibra de

275000 kilogrammes !

Continuer la lecture page 14.



X

Impackt

En trois mois seulement, l'expérimentation Wibra x Impackt ont collecté et recycle **33800 emballages plastiques**. Cela correspond à **1079,90kg de CO₂ !**

Continuer la lecture page 14.



Nous avons remplacé les néons par des éclairages LED dans

68

magasins aux Pays-Bas et en Belgique.

Continuer la lecture page 14.

À propos de Wibra

Wibra a vu le jour en 1956 et depuis des années, il est impensable d'imaginer une rue commerçante sans lui. Il existe maintenant 50 magasins Wibra en Belgique et 264 aux Pays-Bas et nous continuons de grandir en vivant avec notre temps tout en nous souvenant de là où nous venons : des produits abordables pour tout le monde. Dans ce domaine, nous sommes de plus en plus durables.

Epe, Pays-Bas, 1956. Jo Wierdsma ouvre un magasin avec une offre unique orientée vers des clients avec un petit portemonnaie. Wibra en est le nom, une combinaison de son nom et du nom de jeune fille de sa femme, Braam. La formule a du succès et le nombre de magasins s'accroît. En 1973, le 25^e magasin Wibra est un fait et en 1978, Wibra met en service un nouvel entrepôt central avec des bureaux qui est aujourd'hui encore notre quartier général.

La culture Wibra

Nous devons notre succès d'une part au fait que nous reconnaissons chaque jour d'où nous venons. Depuis le tout début, la culture Wibra est humble. Terre à terre et consciencieux sont nos mots d'ordre. D'autre part, nous vivons bien sûr avec notre temps. Nous devenons de plus en plus durables. Le credo 'fais le minimum, c'est déjà bien assez !'. Cela va bien avec notre culture modeste : nous n'aimons pas le gaspillage. Avec notre politique RSE 'Wibra Bien Conscient', nous démontrons qu'abordable et durable peuvent aller de pair.

Wibra Bien Conscient

Nous n'avons pas une politique RSE parce que nous devons en avoir une, mais parce que nous le voulons : nous voulons prendre soin du monde qui nous entoure. Avec Wibra Bien Conscient, nous misons sur de produits sûrs et durables et sur une production honnête et sécurisée de notre assortiment. Nous faisons également en sorte de moins peser sur l'environnement. Agir consciencieusement envers l'humain et l'environnement tout en vendant des produits beaux et abordables : c'est notre objectif. Nous permettons ainsi aux clients qui ont de petits moyens de d'acheter durable.

Bien Conscient en 2022

Wibra Bien Conscient: nous avons déjà parcouru de la distance. Dans ce rapport RSE, nous regardons vers le passé et vers l'avenir. Vous ne lirez pas seulement ce que nous avons accompli en 2022 avec Wibra Bien Conscient, mais aussi les nouveaux développements durables que nous avons mis en route en vue d'une avenir plus durable.

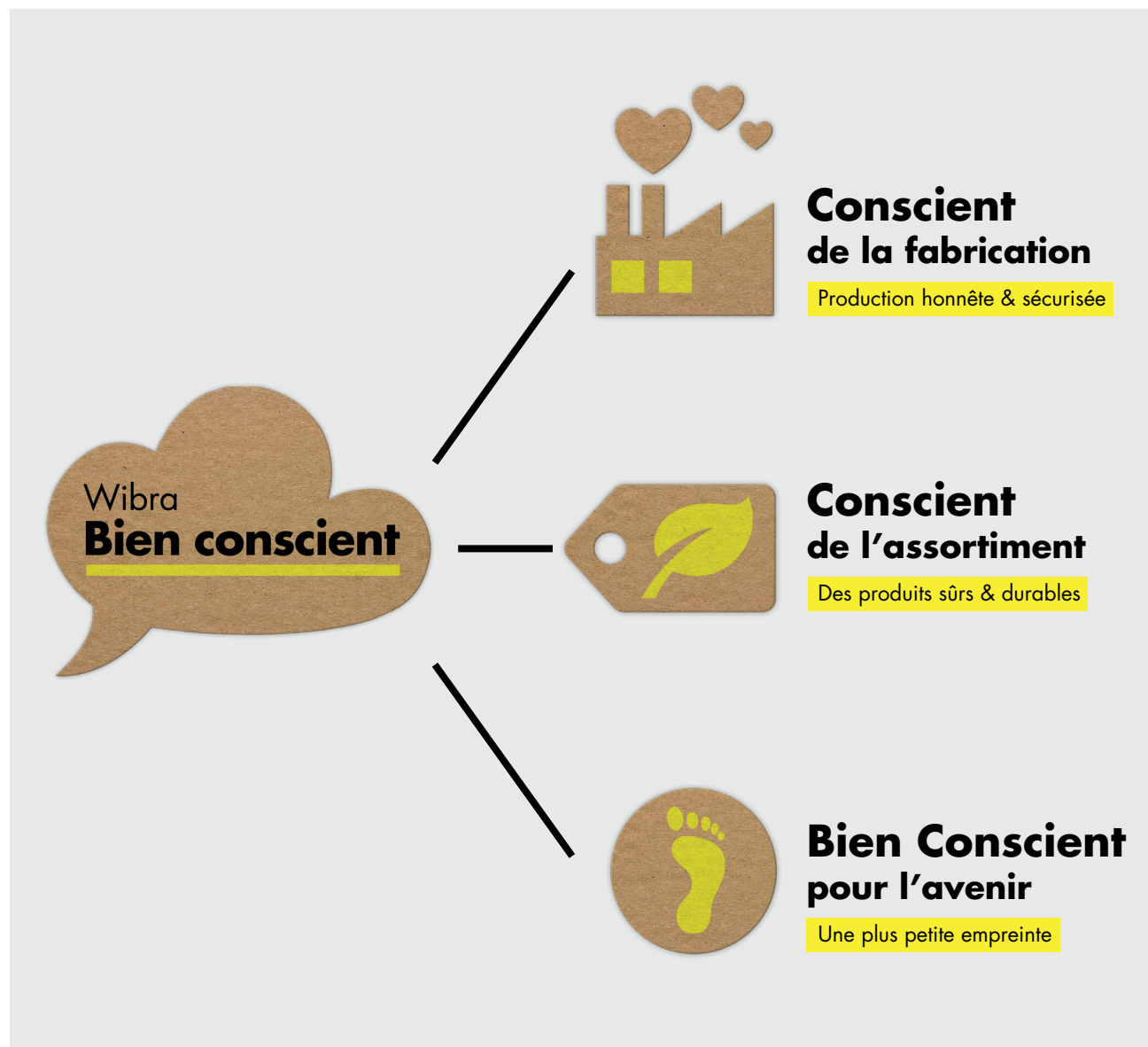
Notre stratégie RSE : Wibra Bien Conscient

Agir consciencieusement envers l'humain et l'environnement tout en vendant des produits beaux et abordables : c'est notre objectif Avec Wibra Bien Conscient. Nous aspirons à produits sûrs et durables et à une production honnête et sécurisée des produits de notre assortiment. Nous réduisons également notre empreinte carbone. Nous mettons l'accent sur trois domaines que nous avons traduits en trois piliers :

Conscient de la fabrication

Conscient de l'assortiment

Conscient de l'avenir



Conscient de la fabrication :

production honnête et sécurisée



À l'aide des piliers de notre politique RSE, nous nous assurons que les conditions de travail soient honnêtes et sécurisées pour tous ceux qui travaillent dans notre circuit de production dans le monde entier. Du fait que notre circuit soit transparent et que les usines et fournisseurs avec qui nous travaillons soient clairement identifiés, nous pouvons évaluer les risques sociaux et environnementaux et nous atteler à les réduire.

Analyse des risques, risques et priorités

À Wibra, il est pour nous important que nos articles soient produits dans des conditions honnêtes et sûres. C'est pourquoi nous avons mis en place un protocole de vigilance diligente grâce auquel nous acquérons une vue d'ensemble des risques sociaux et environnementaux dans la totalité de notre chaîne.

Notre protocole de vérification diligente est basé sur les directives européennes, à savoir le Guide OCDE sur le devoir de diligence pour une conduite responsable des entreprises. Ces directives attendent des entreprises qu'elles mesurent les risques de leur activités sur l'humain et l'environnement et qu'elles décident de la gestion de ces risques.

Analyse des risques

Pour traquer et mettre en perspective l'impact social et environnemental de notre entreprise, nous procédons à des analyses de risques bisanuelles. La plus récente a eu lieu en 2021. Cette analyse est basée sur des informations de différents partis, comme l'outil de vérification diligente de Modint, le traqueur de risque RSE de RSE Pays-Bas et des rapports d'ONG. Cette analyse a été discutée avec des parties prenantes telles que Amfori BSCI, Modint, CNV Internationaal, FNV Mondiaal, l'Unicef et Arisa.

Risques

Sur la base de l'analyse, nous avons identifié des

risques dans notre circuit. Nous avons ensuite établi des priorités, des buts et des actions à engager pour prévenir ces risques et y remédier. Les thèmes suivants ont été soulevés pendant l'analyse.

- Sécurité et santé: c'est une question prioritaire. Dans la plupart des pays de production, le contrôle du respect des droits du travail et d'un espace de travail sûr et dans de bonnes conditions ne va pas de soi.
- L'écart de salaire vital: presque tous les lieux de production paient un salaire minimum. Cependant, notre analyse living wage gap a démontré que dans beaucoup de régions, ce salaire minimum n'est pas égal au minimum vital.
- Le travail forcé semble être un risque en Chine, en Turquie, en Inde et au Pakistan. Ce risque est apparemment surtout présent plus loin dans la chaîne (chez les sous-traitants) et dans une moindre mesure chez les producteurs de Niveau 1.
- L'impact sur l'environnement de différents procédés de fabrication, par exemple l'utilisation d'eau, d'énergie et de produits chimiques pour la teinture des tissus.
- La liberté d'association (Freedom of Association): elle ne va pas de soi dans tous les pays de production. Nous voyons cela comme un risque important, parce que la liberté d'association est essentielle pour faire valoir ses droits. Elle représente donc un moyen majeur pour s'attaquer à d'autres risques.

Priorités

Comme nous ne pouvons pas nous attaquer à tous les risques de notre circuit en même temps, nous avons dressé une liste de priorités. Cela a été fait sur la base de la gravité et de la vraisemblance, mais aussi sur la base des possibilités de Wibra et des fournisseurs de pouvoir régler ces problèmes. Voici nos priorités :

1. **Transparence** : het volledig inzichtelijk hebben van onze keten: zie pagina 9 en verder.
2. **Vérification diligente** : connaître les risques du circuit et y remédier (cf. à partir de la page XX).
3. **Conditions de travail sûres et saines chez nos fournisseurs** :

notre analyse démontre que la sécurité et la santé des employés des lieux de productions forment un risque. Nous avons formulé des buts et actions clairs pour maîtriser ces risques. La sécurité et la santé sont contrôlés par un audit indépendant de BSCI. En 2022, des audits et inspections indépendants ont déterminé si les conditions de travail étaient bonnes et sécurisées. C'était le cas dans 96% des lieux de production. Les usines qui ne satisfaisaient pas aux exigences ont eu six mois pour se mettre en conformité. L'expérience que nous avons acquise est utilisée dans l'accompagnement de nos fournisseurs de produits non-textiles. Nous souhaitons que, au plus tard en 2025, les audits indépendants démontrent que les conditions de travail de tous nos fournisseurs sont bonnes et sûres.

4. La diminution de l'écart entre le revenu minimum et le revenu vital :

Le revenu vital est le salaire que les employés doivent avoir pour subvenir à leurs besoins essentiels, pour eux-mêmes et pour leur famille. Le gouvernement fixe un revenu minimum mais qui n'est pas toujours suffisant pour en vivre. Un revenu vital aide à améliorer les conditions de vie des travailleurs et de leur famille. Tous nos fournisseurs paient le salaire minimum, mais d'après nos analyses, il existe un écart entre le revenu minimum et le revenu vital dans tous les pays de production. Nous demandons la coopération de nos fournisseurs et partenaires pour réduire cet écart. La formation de nos propres employés et de nos fournisseurs sur le sujet est une première étape importante. Nous cherchons également à coopérer avec d'autres détaillants.

5. Stimulation de la liberté syndicale et de négociation collective :

La liberté syndicale donne aux travailleurs la possibilité de se défendre. Ensemble, ils peuvent mieux mettre en lumière les risques dans leur environnement de travail. La liberté syndicale est d'ailleurs le meilleur moteur pour la mise en place d'un revenu vital. À Wibra, nous avons choisi de nous concentrer d'abord sur la Turquie. Là-bas, la liberté syndicale existe mais dans la pratique, les travailleurs sont souvent confrontés à des problèmes lorsqu'ils souhaitent se syndiquer. Grâce à notre participation au projet Amplify, nous avons acquis une meilleure compréhension des causes du risque en Turquie et des actions que nous pouvons mettre en place pour

améliorer la situation. En 2022, nous avons entamé des discussions avec nos fournisseurs, en fixant comme but à 10 d'entre eux d'avoir une convention collective ou une alternative de représentation salariale en 2025.

6. Augmentation de l'utilisation de matériaux durables : cf. à partir de la page XX.

7. Réduction de notre impact environnemental : cf. à partir de la page XX.



Vérification diligente

Pour prendre nos responsabilités envers le monde qui nous entoure, notre processus de vérification diligente doit être en ordre. En 2022, nous avons entamé de grandes étapes. Nous avons ainsi travaillé dur à la transparence de notre circuit. Grâce à la compréhension que nous avons de celui-ci, nous avons pu passer des accords avec nos fournisseurs sur la manière dont nous voulons travailler.

Objectif:

notre circuit complet de vêtements et textiles – des usines aux sous-traitants – est clair

En 2022, nous avons amorcé les étapes suivantes.

- En 2021, nous avons établi une Base de Données de Fournisseurs RSE. Cette année-là, nous avons aussi changé notre processus d'achat. Le lieu de production d'un article doit être connu au moment où une commande est passée. Une commande peut seulement être produite si l'usine figure dans la base de données et satisfait à nos standards RSE. En 2022, 100% des lieux de production de commandes de vêtements et textiles étaient connus. Nous travaillons continuellement au contrôle, à la

mise à jour et à l'extension de notre vérification diligente dans le processus d'achat pour tous les (nouveaux) lieux de fabrication.

- En 2022, nous avons poursuivi les enquêtes et la cartographie des Niveaux 2 et 3 de lieux de production. Tous nos fournisseurs de vêtements et textiles nous ont informés par questionnaire sur leurs sous-traitants, pour que nous puissions avoir une connaissance plus profonde de notre circuit.
- En 2022, nous avons pris part à la création de la nouvelle charte vêtements et textiles NGA (Next Generation Agreement), qui est entièrement basée sur la législation à venir.
- Pour toutes nos autres catégories de produits, nous nous efforçons aussi de rendre le circuit clair. Nous avons demandé les informations de tous nos fournisseurs et usines, que nous avons enregistrées dans notre Base de Données de Fournisseurs RSE.

Conduite Responsable des Entreprises

Beaucoup de nos actions sont tournées vers l'acquisition d'informations sur notre circuit pour pouvoir passer des accords avec nos fournisseurs. À Wibra, nous avons consigné ces accords dans notre Conduite Responsable des Entreprises (CRE) : le code de conduite dans lequel nous décrivons, pour nos partenaires et pour nous-mêmes, comment nous prenons nos responsabilités dans le domaine social, économique et environnemen-

tal. Ce code contient ce que nos fournisseurs peuvent attendre de nous et ce que nous attendons d'eux. Nous demandons à tous nos fournisseurs d'attester qu'ils ont pris connaissance du contenu de notre CRE et qu'ils travaillent en accord avec ce code de conduite.

Thèmes matériels

Het RBC is toegespitst op de volgende materiele thema's.

- Thèmes sociaux
 - Travail des enfants
 - Travail forcé
 - Discrimination et genre
 - Liberté syndicale
 - Revenu vital
 - Conditions de travail saines et sûres
 - Intimidation sexuelle et violences sexuelles et liées au genre sur le lieu de travail
 - Horaires de travail
 - Résolution des conflits
- Thèmes environnementaux
 - Pollution de l'eau et utilisation de produits chimiques, d'eau et d'énergie
 - Matières brutes
- Thèmes éthiques
 - Bien-être animal
 - Commerce éthique sans corruption



Restricted Substances List

En plus de notre CRE, nos fournisseurs de vêtements et textiles signent aussi notre Restricted Substances List (RSL). Sur cette liste se trouvent tous les produits chimiques que nos produits n'ont pas le droit de contenir. Nous demandons également à nos fournisseurs d'être transparents sur leurs sous-traitants. Nous nous procurons des informations de traçabilité, grâce auxquelles nous obtenons continuellement une meilleure vue d'ensemble de notre circuit et grâce auxquelles nous pouvons donc mieux gérer les risques.

Nouveaux fournisseurs

Nous sélectionnons nos nouveaux fournisseurs avec soin. Avant de travailler avec eux, notre équipe des achats et la responsable RSE les évaluent. L'évaluation RSE pèse lourd et peut être une raison de ne pas recourir à un fournisseur. Bien évidemment, les nouveaux fournisseurs doivent aussi souscrire au CRE, à la RSL et aux informations de traçabilité.

Audits indépendants

Nos employés et agents ne sont pas les seuls à visiter les usines de notre circuit, nous faisons également procéder à des audits. Ainsi, des partis indépendants contrôlent si les conditions de travail des usines sont sûres et justes. Un de ces partis est Amfori BSCI (cf. page 20), une initiative d'entreprises qui aide à

repérer l'impact social et environnemental chez les fournisseurs et producteurs et à y remédier.

Les risques dans le circuit

Grâce aux audits, nous sommes de mieux en mieux en mesure de déceler les risques et d'y remédier. En 2022, tous nos lieux de production de vêtements et textiles ont fait l'objet d'un audit indépendant. Nous avons également fait les avancées suivantes :

- Nous demandons à nos producteurs de vêtements et de textiles de se laisser auditer de manière indépendante. Ce sont en général des audits BSCI, mais il peut aussi s'agir d'audits concernant une certification SA8000 ou un audit d'initiative comparable tel que SMETA.
- Nous avançons à grands pas: en 2019, 30% de nos fournisseurs avaient un rapport d'audit valide (55% de notre valeur d'achat de vêtements et textiles) ; en 2022, ce chiffre s'élevait à 96%.

Améliorations

Lorsque les audits indépendants révèlent que certaines améliorations sont nécessaires, nous entamons les discussions avec nos fournisseurs. Ils ont parfois besoin de temps pour pouvoir travailler de manière durable. Nous proposons alors de les aider et discutons de la

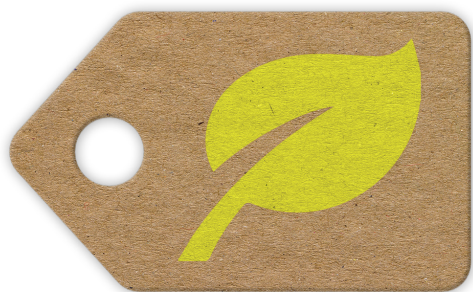
manières dont des améliorations peuvent être mises en place. En 2025, nous souhaitons ne travailler qu'avec des fournisseurs qui offrent des conditions de travail sûres et justes. Cela signifie que tous nos fournisseurs ont été audités et que les points d'amélioration pertinents ont été solutionnés. Si un fournisseur indique ne pas vouloir se mettre en conformité avec nos standards RSE, ou si un accident sérieux se produit, cela est pour nous une raison de mettre un terme au partenariat..

Critiques envers nos propres pratiques d'achats

Notre stratégie de vérification diligente souligne que nous voulons être critiques envers nos pratiques d'achats et faire de cette attitude critique une composante de notre politique. Pour concrétiser les normes de notre politique d'achat, nous avons rédigé une politique d'achat socialement responsable. Elle décrit comment nous appliquons la vérification diligente et verrouillons le processus d'achat.



Conscient de l'assortiment: des produits sûrs & durables



Le deuxième pilier de notre stratégie RSE Wibra Bien Conscient est axé sur la notion que le client puisse acheter des produits qui sont faits, autant que possible, avec des matériaux qui n'ont pas d'impact négatif sur l'humain et l'environnement. À Wibra, nous utilisons de plus de en plus de matériaux durables, tels que le coton durable, le papier et le bois labelisés FSC et le polyester recyclé.

Restricted Substances List

Nous imposons des restrictions à nos fournisseurs en matière de produits chimiques. Nous pratiquons également des tests pour savoir si nos produits contiennent des substances nocives. Avec l'aide d'un expert en produits chimiques de Modint et sur la base des recommandations REACH, nous avons établi une liste restreinte de substances autorisées. Cette RSL (Restricted Substances List) est signée par nos fournisseurs, qui les transmettent à leurs sous-traitants.

L'impact du coton

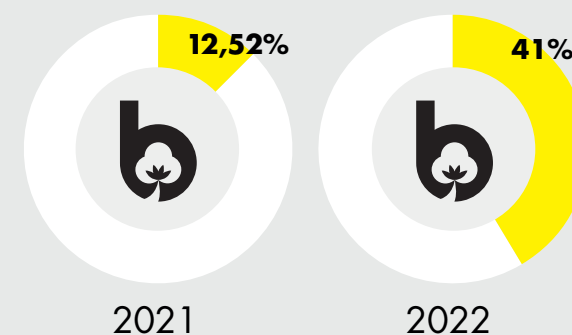
Environ la moitié de nos produits sont composés de coton. De ce fait, le coton est une des matières les plus vendues. Le coton est un produit naturel : la fibre de coton vient des graines de la plante. La culture du coton est gourmande en eau. De plus, beaucoup de produits chimiques sont utilisés comme des pesticides et des engrais. Tout cela est mauvais pour l'environnement ; cela pollue le sol, l'air et les eaux de surface. Ces produits chimiques sont également nocifs pour les ouvriers. La matière la plus utilisée après le coton est le polyester qui lui aussi a un impact conséquent sur l'environnement.

Bien plus de matériaux durables

Pour réduire l'impact de nos produits sur l'environnement, nous nous sommes fixé comme objectif d'acheter 100% de coton produit durablement et 50% de polyester recyclé d'ici à 2030. Le coton durable et les matériaux recyclés sont plus chers et nos fournisseurs ne peuvent

pas les livrer du jour au lendemain. Nous avons pourtant bien avancé en matière de coton durable en 2022. Le pourcentage de Better Cotton est passé de 12,52% en 2021 à 41,5% en 2022. Le pourcentage d'Organic Cotton est passé de 1,38% en 2021 à 7,21% en 2022. La part de polyester recyclé est restée la même en 2022. Nous aspirons en permanence à grandir afin de réaliser nos objectifs pour 2030.

Le pourcentage de Better Cotton est
passé de 12,52% en 2021
à 41% en 2022 !



 investing in
**better
cotton**
BetterCotton.org/MassBalance



Better Cotton Initiative

Par coton durable, nous entendons coton biologique, coton recyclé ou Better Cotton. Depuis 2021, nous sommes associés à l'Initiative Better Cotton. Elle forme les agriculteurs à :

- être plus efficace en matière d'utilisation d'eau;
- utiliser moins de produits chimiques;
- faire en sorte que le sol et la biodiversité restent sains;
- appliquer de bons standards sociaux.

Better Cotton utilise l'approche Mass Balance. Cela veut dire que le Better Cotton ne peut pas être retracé au produit final car il peut être mélangé à du coton normal

pendant le processus de production. En achetant du Better Cotton, Wibra participe à une production de coton plus durable. Pour plus d'informations sur Better Cotton, consultez [BetterCotton.org/massbalance](https://www.bettercotton.org/massbalance)

Eau, énergie et produits chimiques

Pour la production de vêtements et textiles, beaucoup d'eau, d'énergie et de produits chimiques sont utilisés, surtout dans les processus de teinture, d'impression, de lavage et de finition des matériaux. Nous étudions comment réduire la consommation d'eau, d'énergie et de produits chimiques dans le processus de production.



Label FSC

En 2022, nous avons entamé la préparation de notre label FSC qui entrera en vigueur en 2023. Pas à pas, nous allons faire en sorte de n'acheter que du papier et du bois labellisés FSC. FSC (Forest Stewardship Council) est le premier label international avec des exigences strictes matière de gestion durable et sociale des forêts. Grâce au label FSC :

- les forêts ont la possibilité de se renouveler car il ne doit pas disparaître plus d'arbres qu'il n'en pousse ;

- les forêts à forte valeur pour la nature et les zones forestières vulnérables sont protégées ;
- les personnes qui travaillent dans les forêts ont de bonnes conditions de travail et un salaire juste.

En résumé: un label précieux qui est en parfait accord avec notre stratégie RSE et auquel nous nous affilions volontiers.



Responsable qualité Julian Tjon Pon Fong: ‘Avec des procédés solides, nous veillons à ce que nos produits soient conformes à la législation’

Une surveillance de la qualité est un complément essentiel à notre stratégie RSE 'Wibra Bien Conscient'. En tant que responsable qualité, Julian Tjon Pon

Fong fait en sorte que les produits de nos magasins soient sûrs pour le consommateur et soient conformes à la législation et aux exigences du client. De plus, il établit la traçabilité, ce qui contribue à la transparence du circuit de production.

Avec 'Wibra Bien Conscient', nous ambitionnons de vendre des produits abordables tout en étant respectueux de l'humain et de l'environnement. Julian : 'À Wibra, nous voulons prendre nos responsabilités envers le monde qui nous entoure – sur la totalité du circuit. La gestion de la qualité est de ce fait particulière-

ment importante. C'est là que l'on s'assure de la qualité de nos produits. Avec des systèmes et procédés solides, nous veillons à ce que nos produits soient conformes à la législation.'

Conformité des produits

La gestion de la qualité renvoie à tout ce que nous faisons pour assurer la qualité de nos produits, explique Julian. 'Les produits que nous achetons doivent satisfaire à certaines normes et exigences. À la gestion de la qualité, nous nous occupons surtout de la conformité des produits : nous nous assurons de suivre la législation en matière de sécurité et de qualité. De cette manière, nous évitons que des produits dangereux arrivent dans nos magasins. Si toutefois il y avait un manquement inattendu, nous avons les solutions adéquates.'

Audits, contrôles, tests

Il poursuit : 'Nous testons la conformité des produits grâce à des contrôles de qualité et des audits. Avant d'expédier les produits vers les Pays-Bas, nous testons leur qualité car nous voulons être sûrs que nos produits soient conformes aux législations européennes, néerlandaises et belges.' Nous testons aussi les matériaux utilisés. C'est de plus en plus important indique Julian. 'De plus en plus de nos produits en bois ou papier sont labellisés FSC par

exemple. De plus en plus de coton de notre assortiment est aussi du coton durable. Dans le circuit de production, des registres doivent être tenus pour que nous puissions surveiller la composition des produits. La traçabilité joue un grand rôle dans ce processus. Si nous savons où, quand et comment un article est produit, alors nous pouvons en garantir sa qualité. De plus, nous pouvons suivre notre circuit de production et évaluer si les produits sont produits en conformité avec les normes en matière de sécurité et durabilité.'

Gestion de la qualité et RSE

C'est de cette manière que nous associons gestion de la qualité et RSE dans notre entreprise. Nous nous entraînons en identifiant les risques et en implémentant des processus pour contrôler et réduire ces risques de manière adéquate. C'est comme cela que nous faisons en sorte que nos produits soient conformes à nos exigences en matière de qualité et aux différentes législations. La gestion de la qualité est donc une base importante du déploiement de la stratégie 'Wibra Bien Conscient'. En intégrant la gestion de la qualité à notre politique RSE, nous participons à la surveillance de notre assortiment et notre circuit de production et donc à la réalisation de notre objectif RSE.'



Bien Conscient pour l'avenir:

une plus petite empreinte



Avec ce troisième pilier de notre stratégie RSE Wibra Bien Conscient – Bien Conscient pour l'avenir – nous faisons de notre mieux pour réduire notre empreinte carbone. Nous voulons bien évidemment nous aussi être économes avec l'énergie et les matières premières. En 2022, notre courbe de progression était ascendante : nous avons économisé un total de 275000kg de CO2.

Impackt

En septembre 2022, nous avons commencé une expérimentation avec Impackt, pour laquelle nous avons installé des bacs de collecte dans 25 magasins aux Pays-Bas dans lesquels les clients pouvaient jeter leurs emballages vides. À l'aide d'une application développée par Impackt, les clients peuvent scanner les emballages qu'ils jettent. En fonction du poids et du type de plastique, l'app accorde un certain nombre de points aux emballages. Ces points peuvent alors être échangés pour des bons de réduction. L'expérimentation de 2022 a été un tel succès que nous avons immédiatement décidé de préparer la participation de nouveaux magasins Wibra participants pour atteindre 75 en 2023.



Éclairage LED et pompes à chaleur

De plus en plus de magasins sont équipés d'éclairages LED qui utilisent moins d'énergie qu'une ampoule et dure plus longtemps.

- En 2022, dans 52 magasins des Pays-Bas, les néons ont été remplacés par des éclairages LED.
- En Belgique, en 2022, déjà 33% des magasins étaient équipés d'éclairages LED, autrement dit 16 magasins.
- En Belgique et aux Pays-Bas, tous les nouveaux magasins sont évidemment équipés d'éclairages LED.
- Le centre de distribution d'Epe a aussi été équipé d'éclairages LED en 2022.

Par ailleurs, de plus en plus de magasins sont équipés de pompes à chaleur. Cela fonctionne aussi en faveur de l'environnement car les émissions de CO₂ d'une pompe à chaleur sont considérablement plus faibles que celles d'une chaudière. De plus, une pompe à chaleur peut non seulement chauffer un magasin mais aussi le rafraîchir.

- En 2022, nous avons au compteur 35 magasins équipés de pompes à chaleur
- Tous les nouveaux magasins sont automatiquement équipés de pompes à chaleur.



Centre de Recyclage à Epe

À Wibra, nous assumons nos déchets, entre autres avec notre Centre de Recyclage à Epe. Nous collectons tous les emballages cartons, papiers et plastiques de nos magasins. Ils sont ensuite transportés à Epe, où ils sont transformés en balles qui peuvent être à leur tour envoyées vers une entreprise de recyclage. Nous n'avons pas besoin de faire des kilomètres en plus puisque les camions qui collectent les déchets sont aussi ceux qui approvisionnent les magasins.



GLOBAL SUSTAINABLE
ENTERPRISE SYSTEM

GSES

Pour réduire notre empreinte carbone, il est important de savoir où nous en sommes. Nous ne pouvons formuler des objectifs clairs qu'avec une mesure de référence et progressivement évaluer s'ils sont réalisés. C'est pour cette raison qu'en 2022, nous avons commencé l'implémentation du GSES : le Global Sustainable Enterprise System. GSES évalue la durabilité de tous les produits que nous vendons, en tenant compte du lieu de production, des fournisseurs et des certificats de durabilité. De cette manière, nous pouvons, à terme, voir précisément par produit quel est son impact sur l'humain et l'environnement. GSES nous permet entre autres de faire des mesures de référence ; en outre, cela nous aide à communiquer de manière transparente aux clients. À partir de 2023, ils peuvent voir en magasin et en ligne l'impact de chaque produit. En 2022, nous avons posé les fondations de ce projet.



Wibra Bien Conscient: le terrain de jeu (international)

Quels objectifs internationaux aidons-nous à réaliser ? Qui sont nos parties prenantes ? Et avec quels acteurs internationaux voulons-nous collaborer ? Dans ce chapitre, nous dressons un aperçu du terrain de jeu (international) RSE dont nous faisons partie avec Wibra Bien Conscient.



Objectifs de Développement Durable de Wibra

En 2015, les membres des Nations Unies – parmi lesquels les Pays-Bas et la Belgique – ont formulé dix-sept ODD (Objectifs de Développement Durable) : des objectifs pour un monde meilleur en 2030. Les ODD sont une feuille de route pour faire face aux défis de la pauvreté, de l'éducation et de la crise du climat. À Wibra, nous souhaitons aider à la réalisation de ces objectifs.



Voici un aperçu des objectifs auxquels nous contribuons concrètement :



ODD 1 Pas de pauvreté

À Wibra, nous voulons que tout le monde soit payé à sa juste valeur, y compris les employés de nos fournisseurs. Conjointement avec nos fournisseurs, nous œuvrons à augmenter les salaires de leurs salariés. Nous faisons des audits pour comprendre les salaires et discutons de la manière dont une hausse des salaires est réalisable.



ODD 3 Bonne santé et bien-être

Une bonne santé est un besoin primordial, pour tout le monde, et donc bien évidemment pour les employés de nos fournisseurs. Nous rendons régulièrement visite à nos fournisseurs et leurs faisons passer des audits sociaux constructifs. Sur la base de ces audits, nous travaillons pour améliorer la santé et le bien-être de leurs employés.



ODD 4 Éducation de qualité

L'obligation de scolarité n'existe pas dans tous les pays, bien qu'une éducation de qualité soit essentielle pour tout le monde. À Wibra, nous nous assurons qu'aucun enfant ne travaille chez nos fournisseurs. Nous formons également nos fournisseurs aux droits sociaux du travail.



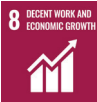
ODD 5 Égalité entre les sexes

Dans le monde entier, la grande majorité des directeurs, propriétaires et responsables d'entreprises sont des hommes tandis que 80% des 75 millions de personnes qui travaillent dans cette industrie sont des femmes. Les droits des femmes sont parfois en danger. Par exemple en Chine, où de jeunes femmes font 150 heures supplémentaires par mois, sans assurance ou contrat de travail. Par des audits, nous surveillons s'il est question d'inégalité des sexes et nous faisons de notre mieux pour contrer cela.



ODD 6 Eau propre et assainissement

Du bon café et des toilettes propres: des conditions importantes pour bien travailler, également chez nos fournisseurs. Lors de nos visites d'usines et de nos audits indépendants en matières de conditions de travail, nous faisons attention à la sécurité et à l'hygiène.



ODD 8 Travail décent et croissance économique

À Wibra, nous souhaitons que les employés de nos fournisseurs reçoivent de véritables opportunités et un salaire équitable et qu'ils travaillent dans de bonnes conditions. Pour cela, nous recherchons la coopération de nos fournisseurs. En effet, c'est toute l'industrie qui doit changer et en collaborant, nous pouvons en permanence nous concentrer sur les améliorations.



ODD 10 Inégalités réduites

L'égalité pour tout le monde et sur tous les fronts : c'est ce que nous défendons à Wibra, aussi bien dans notre organisation que chez nos fournisseurs. Nous œuvrons entre autres pour une égalité des salaires pour les fonctions comparables et une égalité du droit à la formation. Il n'y a pas de discrimination à l'embauche.



ODD 12 Consommation et production durable

Les matières premières sont de plus en plus rares et la production de vêtements et de textile engendrent une forte consommation d'eau et de fortes émissions de CO2. Afin de contribuer à un monde meilleur, à Wibra, nous nous employons à (ré)utiliser

des matières premières produites de façon plus écologique pour ensuite les intégrer de manière juste, sécurisée et respectueuse de l'environnement dans notre produits finaux.



ODD 13 Mesures relatives à la lutte contre le réchauffement climatique

Nous développons constamment de nouveaux vêtements et produits à base de matières premières recyclées et écologiques. Nous trouvons cela important : chaque produit durable dans nos magasins participe à la réduction de l'impact sur l'environnement.



ODD 14 Vie aquatique

La production de vêtements et textile requiert beaucoup d'eau, notamment pendant le processus de teinture. Nous trouvons qu'il est important que nos fournisseurs soient vigilants quand ils utilisent et rejettent de l'eau. De bonnes installations de traitement des eaux sont essentielles : cela empêche que des eaux usées contaminent les eaux libres



ODD 15 Vie terrestre

La déforestation est un problème mondial. Pour nos emballages, nous n'utilisons que du carton recyclé produit de manière



ODD 17 Partenariats pour la réalisation des objectifs

Nous sommes ambitieux et nous prenons nos responsabilités. À Wibra, nous pensons que c'est ensemble que nous créons un monde meilleur. C'est pourquoi, dans le domaine de la RSE, nous travaillons avec des intervenants qui nous aident à réaliser nos objectifs durables.

responsable. Wibra participe alors à la réduction de la déforestation.

Parties prenantes

Comme dans toute organisation, nous avons à Wibra des parties prenantes qui ont une influence sur nous et réciproquement. Nous nous écoutons les uns les autres avec soin et par la coopération, nous acquérons une meilleure compréhension du circuit. Cette compréhension est nécessaire pour implémenter des améliorations dans ce circuit.

Voici nos parties prenantes.



clients



employés



Fournisseurs, agents
et importateurs



ONG, syndicats, organi-
sations professionnelles

Nos clients

Nos clients sont notre partie prenante la plus importante. Nous communiquons avec eux par nos magasins, notre site internet, les réseaux sociaux, nos catalogues en ligne et le service client. Nous voulons leur montrer qu'abordable et durable vont de pair. La demande de matériaux durables ne cesse d'augmenter, tout comme des produits fabriqués dans des conditions sûres et loyales. Nos clients pensent également qu'il est important que nous utilisions moins d'emballages (plastiques).

Nos employés

À Wibra, nous voulons être un employeur attrayant et offrir à nos plus de 2000 employés la possibilité de se développer et progresser. Nous communiquons en interne par différents canaux, tels que le magazine du personnel, l'application interne, les bulletins d'information RSE et pendant les réunions. Nous avons également un comité d'entreprise et nous invitons régulièrement des employés de nos magasins pour discuter des pratiques dans les filiales et collecter du feedback.

Fournisseurs, agents et importateurs

L'achat de nos produits se fait dans plusieurs pays, en partie chez les fournisseurs et en partie chez les importateurs. Nous visons des relations de longue durée avec nos fournisseurs afin de réaliser avec eux nos objectifs RSE. La coopération établie avec nos fournisseurs participe aux petits et justes prix des produits dans nos magasins.

Nos plus gros pays producteurs – la Chine, le Bangladesh, l'Inde, le Pakistan et la Turquie – soutiennent les agents locaux pendant le processus d'achat. Ils connaissent le marché, rendent visite aux producteurs, réalisent des contrôles de qualité et surveillent le respect des réglementations locales. Ils jouent également un rôle important dans notre politique RSE. Nous sommes régulièrement en contact avec nos agents locaux par email, What's App ou lors de nos réunions (en ligne) pour recueillir le feedback de nos fournisseurs.

ONG, syndicats, organisations professionnelles

À Wibra, nous recherchons la coopération avec d'autres détaillants et avec des organisations professionnelles, des ONG et des syndicats. Les connaissances spécialisées des pouvoirs publics, des organisations professionnelles et des ONG nous aident à nous développer. Nous apprenons de la manière dont les autres travaillent. Étant nous-même un petit parti, la coopération est importante pour pouvoir exercer une influence. C'est ensemble que nous pouvons nous attaquer aux problèmes et implémenter des améliorations dans notre circuit.

Voici nos partenaires les plus importants :

■ **Amfori BSCI**

(Business Social Compliance Initiative)

- Amfori BSCI est une organisation professionnelle qui regroupe plus de 2400 détaillants, importateurs et marques et qui est engagée dans la défense des conditions de travail dans son circuit mondial de sous-traitants.
- Amfori BSCI aide à détecter et solutionner les problèmes sociaux et environnementaux chez les fournisseurs et les producteurs et propose des formations et des programmes d'amélioration.
- Sur la Plateforme Amfori BSCI, les producteurs partagent les résultats des audits indépendants de leurs usines et y ajoutent leurs projets d'améliorations. Ces audits sont alors visibles pour tous les clients et les marques de vêtements et détaillants n'ont plus besoin de réaliser leurs propres contrôles.
- Le travail d'Amfori BSCI est basé sur les standards internationaux en matière de protection des droits du travail, comme ceux de l'Organisation Internationale du Travail (OIT) et de l'Organisation de Coopération et de Développement Économiques (OCDE).

■ **Next Generation Agreement (NGA)**

- Le successeur du Convenant Duurzame kleding en textiel, qui était en opération jusqu'en 2021. Le NGA s'implique entièrement dans les législations futures.

- Dans le NGA (tout comme dans le Convenant Duurzame kleding en textiel), les organisations professionnelles, les syndicats, les pouvoirs publics néerlandais et les organisations sociales se mettent d'accord sur la détection et les solutions des problèmes dans les circuits de production.
- Les avantages de faire partie du NGA :
 - Nous participons activement à la réflexion.
 - Nous sommes au courant des développements.
 - Nous apprenons des bonnes pratiques des autres marques.
 - Nous pouvons coopérer avec d'autres acteurs pour la réalisation d'objectifs RSE.

■ **International Accord (anciennement Bangladesh Accord)**

- Un accord signé par différentes marques de vêtements après la catastrophe du producteur de textile Rana Plaza en 2013. Avec des engagements sur la réalisation de contrôles indépendants sur la sécurité des usines de textiles bangladaises.
- Environ 30% des vêtements et textiles de Wibra sont produits au Bangladesh. Faire partie de l'Accord nous permet de participer aux objectifs de sécurité des lieux de production. Nous n'achetons au Bangladesh qu'à des usines qui font elles aussi partie du programme de sécurité de l'Accord.
- Depuis 2013, plus de 2200 usines ont été inspectées. Des améliorations ont été apportées et des programmes de formation mis en place.
- Le 1er juin 2020, le Bangladesh Akkoord a été re-

pris par RMG Sustainability Council in Bangladesh (RSC) qui continue le travail. En 2021, nous avons signé le renouvellement de l'accord en tant que 'International Accord'. Les programmes de sécurité existants se poursuivent et étudient la possibilité de déployer ce programme dans d'autres pays.

- En 2023, l'International Accord s'étend au Pakistan; nous nous y associons également.

■ **Modint et INretail**

- Des organisations professionnelles qui ont une expertise et une connaissance technique en matière de RSE.
- Nous sommes tenus informés par des bulletins d'information, des formations et des séminaires et nous utilisons leurs services de consultants et de formations sur mesure.

■ **ONG**

- Nous avons un dialogue structurel avec FNV Mondiaal, CNV Internationaal, Arisa, Fair Wear Foundation (FWF), Solidaridad & l'Unicef : des ONG qui s'engagent pour les droits de l'humain et les conditions de travail dans les pays de production.
- Leurs connaissances spécialisées et leurs études participent à notre connaissance du circuit et proposent des possibilités de coopération avec les pays producteurs.

La manière Wibra !

En 2022, Wibra a fait de grands pas en avant dans le domaine du développement durable. Notre responsable RSE Hayley d'Hollosy fait un point sur le passé et l'avenir. Que devons-nous, selon elle, faire en matière de RSE à court terme ? Et à long terme ? De quoi est-elle fière ? Et qu'est-ce que la manière Wibra en ce qui concerne la protection de l'environnement ? 'On ne fait pas que des projets, on les met en place. C'est comme ça que nous devenons un peu plus durables chaque jour.'

En partie grâce à vos efforts, la RSE est un fier de lance important dans notre organisation. De quoi êtes-vous fière ?

'Je suis fière de beaucoup de choses. Nous avons franchi de belles étapes dans le domaine de Wibra Bien Conscient : nous participons à des initiatives, nous réalisons des projets, nous concrétisons des objectifs. Mais ce dont je suis le plus fière, c'est que la durabilité et la RSE font maintenant réellement partie intégrante de Wibra. Les collègues de tous les services participent à la réflexion et appliquent les décisions sur leur terrain, à partir de leur propre motivation. Tout le monde participe : tout le monde veut changer et devenir durable. C'est aussi un devoir, mais à Wibra ce n'est pas juste une obligation : je remarque que nous sommes tous motivés. L'importance de Wibra Bien Conscient s'est imposée à l'organisation entière et nous mettons tous la main à la pâte.'

Quelles opportunités voyez-vous à court terme ?
'Dans le domaine de la RSE on peut faire tellement de choses... La vérification diligente reste une priorité : il est pour nous capital de faire en sorte que

tous ceux qui travaillent dans notre circuit aient accès à des conditions de travail loyales. De plus, nous voyons à court terme des opportunités de rendre nos matériaux plus durables. Je parle bien sûr au niveau des produits : nous avons déjà fait beaucoup de chemin, mais nous aspirons par exemple à une production de coton 100% durable ou de bois et papier FSC. En plus des produits, je souhaiterais aussi appliquer cela à la logistique. Un bon exemple est notre magasin en ligne : en rendant nos matériaux d'emballage et de rembourrage plus durables, nous pouvons réduire grandement notre empreinte carbone !'

Et quelles opportunités voyez-vous à long terme ?

'Dans le troisième pilier de notre RSE – Wibra Bien Conscient de l'avenir - nous allons mettre des étapes en place pour nous aider à réaliser une économie circulaire. À Wibra, nous prenons nos responsabilités pour l'impact que nous avons sur l'humain et l'environnement et dans ce cadre, nous étudions comment nous pouvons appliquer la circularité dans toutes nos actions. Il est important pour nous que notre empreinte carbone soit la plus petite possible. Pour ce faire, nous avons besoin de connaissances. Nous y travaillons dur avec GSES (cf. page 15) : cela nous offre des clés pour, à terme, réduire notre empreinte carbone autant sur les produits qu'au niveau de l'organisation.'

D'où vient l'importance que vous attachez à ce que votre empreinte soit la plus petite possible ?

À Wibra, nous sommes là pour la famille. L'avenir a une place centrale : nous ne pensons pas qu'à aujourd'hui mais aussi à demain. Nous souhaitons

que la nouvelle génération de chaque famille d'aujourd'hui puisse vivre dans un beau monde. Et nous voulons autant que faire se peut y participer. C'est pour cela que, lentement mais sûrement, nous rendons notre organisation durable.'

Qu'est-ce qui vous différencie des autres entreprises en ce qui concerne la RSE ?

'Ce que j'aime chez Wibra: nous faisons les choses à notre manière. Pas à pas. Et en faisant les choix qui nous ressemblent. Comme je l'ai déjà dit : on peut faire tellement de choses dans le domaine de la RSE et nous faisons ce qui nous met à l'aise. Nous sommes une entreprise sobre et terre à terre. Nous regardons autour de nous, à la recherche de partenaires qui nous correspondent et qui peuvent nous aider à devenir plus durables. Nous avons aussi une force indéniable : nous avons des relations étroites au sein de notre organisation, nous ne faisons pas que planifier, nous exécutons aussi. C'est comme ça que nous devenons un peu plus durables chaque jour. Pas seulement parce que nous le devons, mais aussi parce que nous c'est notre conviction. À Wibra, tout le monde apporte sa pierre à l'édifice Wibra Bien Conscient.'





Chaque jour un peu plus durable

Rapport annuel RSE Wibra 2022